

翔 SHO

独立行政法人地域医療機能推進機構 人吉医療センター 広報誌

TAKE FREE

3

2024 No.620



地域がん診療連携拠点病院・基幹型臨床研修病院・協力型臨床研修病院・地域医療支援病院・災害拠点病院・熊本DMAT指定病院・救急指定病院・日本医療機能評価機構認定病院



■今月の PICKUP

私の今を綴る
「くまハート」始めます

■REPORT

私の今を綴る「くまハート」始めます
感染症患者等移送訓練
2023年度 新卒看護職員研修事業修了式

研修医修了感想
行事食「おひな料理」

私の今を綴る 「くまハート」

くまハート(がん記録ノート)を
始めます!

交換日記を交わすように



わたしの記録は
自分の意思で
使うんだね。



悩みや困ったことも
記録に残しておく
と受診日に確認できる。

1 受診日や特記事項など わたしの診療を記録する

わたしの診療記録

医師・医療スタッフ (メッセージ・特記事項)
患者さん・ご家族 (日々の記録や医療者に伝えたいこと)
受付 (受診日・医療機関名・診療科) をご記入下さい。

日付	記 載 欄	サイン

受診日や特記事項
メッセージなどを
記録します

2 からだ・こころ・くらしの 状況を記録する

①受診日からのだ・こころ・くらしの記録 *外来受診日の状況をご記入下さい。

日付	1/7 (日)	1/14 (金)	1/21 (金)	1/28 (金)	2/4 (日)
最高につらい	4				
かなりつらい	3				
中くらいにつらい	2	○			○
少しつらい	1		○	○	
つらくない	0				
からだの状態	からだの状態、つらいと感じている状態を記録して下さい。				
どんな症状ですか? (痛み、吐気・嘔吐、だるさしびれ、食欲不振、便秘下痢、味覚障害など)	痛み	痛み		だるい	
こころの状態	記入例				
最高につらい	4				
かなりつらい	3				
中くらいにつらい	2	○			
少しつらい	1				
つらくない	0				
くらしの状態	相談したいことがありますか? (福祉サービス、介護保険、仕事や療養、経済面など)				
大切にしたいこと	《記入日 1月7日》 例: 病状はさきと説明して欲しいです。 例: さっさと治療はあまりたくないです。 例: 副作用は我慢してでも、治療したい。 例: 副作用がさっさと、治療を避けたい。				
その他	気になる事、質問、気づいた事などを書いて欲しい。				

経済的な心配や
こころの悩みなども
記録できます

作成者の思い

がんと診断を受けた、治療中など、どの段階でも共通して記録できるものがないか。
今の症状・困っていることなど、患者・家族・スタッフがひと目でわかるものをつくりたい!
そんな思いで「くまハート」を作成しました。

『くまハート』は、がん薬物治療を受けている患者さん用の冊子として作成を開始しました。

体調チェック、生活の状況、痛みに対する記録、気持ちの辛さ、人生会議記録(ACP)などを

記入してもらうことで、患者さん・家族、医療者がお互いに情報共有ができ、

より良い生活、治療ができることを目指しています。

がん薬物治療を受けている患者さんだけでなく、がんと診断された方、緩和ケアを必要とする

患者さんに広く使用してもらい、病気への不安、お金の不安、生活への不安など、

多職種で患者さんの悩みや、思いに寄り添いたいと考えています。

『くまハート』が療養に役立つことを願っています。

乳がん看護認定看護師 地下 奈緒
がん化学療法看護認定看護師 矢立 雅章

お互いの思いを共有していきます



3 治療中におきた症状を記録する

②治療中の記録 (治療の様子が見えるまで、できるだけ毎日ご記入ください)

日付	1/3(月)	1/4(火)	1/5(水)	1/6(木)	1/7(金)	1/8(土)	1/9(日)
治療内容							
注射 (シシブライキン)							
放射線							
体温	36.4					36.4	36.8
血圧	128/78					128/58	121/53
体重	52.2					52	52.2
便の回数	4回	1回	1回	下痢4回	4回	1回	
日常生活	1	2	2	1	1	0	0
食欲低下	2	2	1	1	1	0	0
吐き気	2	2	1	1	1	0	0
嘔吐							
下痢							1
便秘	0	0	1	1	2	2	0
疲労感	1	1	2	2	1	1	0
手足の皮膚	1	1	1	1	1	0	0
しびれ	2	2	2	1	1	1	0
口内炎	0	0	0	1	1	2	2
味覚異常	0	1	1	1	1	1	1
むくみ	0	0	0	0	0	0	0
症状が出たときに使った薬							
気になっていること							

外来や入院時など病院へ来院の際に持参します

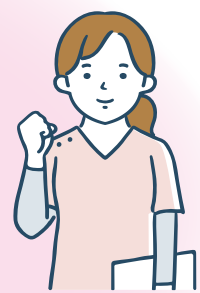
4 治療中におきた痛みを記録する

③痛みの記録 (痛みが緩和するまで、毎日ご記入ください)

睡眠の状況	1/4(火)	1/5(水)	1/6(木)	1/7(金)	1/8(土)	1/9(日)
よく眠れた						
よく眠れなかった						
痛みの強さの程度	10	10	10	10	10	10
痛みの強さの程度	8	8	8	8	8	8
痛みの強さの程度	6	6	6	6	6	6
痛みの強さの程度	4	4	4	4	4	4
痛みの強さの程度	2	2	2	2	2	2
痛みの強さの程度	0	0	0	0	0	0
痛みの様子	痛みなし					
どの痛み	せなか					お腹
どんな痛み	ずきずき					重たい
使用する薬の名前	数入る時間	数入る時間	数入る時間	数入る時間	数入る時間	数入る時間
痛みが出た時	オムロゾド	9時28分	18時18分	14時25分		14時25分
	ロキソプロフェン	21時38分				
お薬の効果	□あり □少しあり □なし	□あり □少しあり □なし	□あり □少しあり □なし	□あり □少しあり □なし	□あり □少しあり □なし	□あり □少しあり □なし
眠気	○ □	○ □	○ □	○ □	○ □	○ □
吐気	○ □	○ □	○ □	○ □	○ □	○ □
排便	□下痢 □便秘 □排便なし	□下痢 □便秘 □排便なし	□下痢 □便秘 □排便なし	□下痢 □便秘 □排便なし	□下痢 □便秘 □排便なし	□下痢 □便秘 □排便なし
備考						

外来や入院時など病院へ来院の際に持参します

ご自身の状況の記録は治療を受けるうえで重要な情報となります。



患者様の適切な治療とよりよい生活のため全力でサポートします。

私たちも一緒に取り組みます!!



緩和ケアチーム
身体の痛みやこころのつらさなど、さまざまなご相談に、緩和ケアチームが一丸となって取り組んでまいります!



感染症患者等 移送訓練

新興感染症への備え

2月29日

人吉保健所、消防組合、感染症関係機関と合同で
感染症患者が発生したことを想定し移送訓練を行いました。

この日は人吉球磨地域の病院から医師や看護師、技師、薬剤師、消防職員、人吉市と天草市の保健所職員約70名に参加いただきました。

人吉市保健所 服部所長に「新興感染症等発生時の対応について」講話いただいたのち、防護服の装着訓練、ソフトアイソレータを使用した搬送訓練、当院の同線確認を行いました。

新型コロナウイルス感染症パンデミックを経験し、地域の基幹病院として感染症への対応能力強化が必要であると実感しました。

また、地域医療機関全体が連携し、行政と共に地域全体の感染対策向上を目指したいと考えています。

総合診療科 田浦 尚宏

防護服の装着訓練



ソフト アイソレーターの 使い方



ソフト アイソレーターを 使用した搬送



ソフト アイソレーターの 片付け方



新興感染症とは・・・

かつて知られていなかった新しく認識された感染症で、局地的あるいは国際的に、公衆衛生上問題となる感染症と定義されている。

【主な新興感染症】

- ・クリプトスポリジウム症
- ・エボラ出血熱
- ・腸管出血性大腸炎
- ・後天性免疫不全症候群
- ・鳥インフルエンザ
- ・ニパウイルス感染症
- ・重症急性呼吸器症候群
- ・新型インフルエンザ
- ・重症熱性血小板減少症候群
- ・中東呼吸器症候群

防護服の脱ぎ方



「2023年度 新卒看護職員研修事業」修了式を行いました

昨年4月に入職した新人看護師も少しずつ成長し、3月8日に修了式を行いました。修了式では、看護部長より一人一人に修了証書が授与され「山本五十六の言葉」を通しその意味の講義がありました。

修了式後は、みんなで写真を撮り、達成感や安心感で本当に素敵な笑顔でした。

今後は新卒看護職員研修で学んだことを各部署での実践に活かし、2年目看護師としての自覚と希望を胸に、さまざまな経験を積んで成長していった欲しいと思います。1年間、ご指導ありがとうございました。

新卒看護職員研修事業 研修責任者 前田 恵美



◀▶
修了証書を手笑顔を見せる新人看護師たち。ほっとした表情の奥には2年目に向けての新たな決意が。

信頼される看護師を目指して!



新人看護師として、入職して1年がたちました。入職したての頃は右も左もわからず、毎日が不安の日々でしたが、新人研修や病棟での業務、先輩方の指導を受け、様々な経験や患者さんとの関わりを通し、知識や技術面だけでなく社会性も成長できたと実感しています。

4月から2年目になりますが、求められる技術や知識量が増えるため、1年目で学んだことに加え、日々様々なことを習得し、信頼される看護師を目指していきたいです。

9階看護師 尾方 えりな

山本五十六の言葉

やってみせ、言って聞かせて、させてみせ
ほめてやらねば、人は動かじ

話し合い、耳を傾け、承認し、
任せてやらねば、人は育たず

やっている、姿を感謝で見守って、
信頼せねば、人は実らず



研修医修了感想

長いようで短い研修医生活が終わりました。人吉医療センターでの研修はとても充実したものでした。患者さんとの接触や症例の診断など、実践的なスキルを身につけることができました。やりがいのある一方で、うまくいかないことも多くありましたが、同期やスタッフの皆さんの協力やサポートがあり、乗り越えることができました。自分自身の成長の過程でもあり、医師としてはまだまだだと思っています。

これからも努力を重ね、より良い医療を提供できるよう頑張ります。

また一緒に働く機会があればよろしくお祈りします。2年間ありがとうございました。

矢野 健太

指導医の先生方や総務企画課の方々をはじめ、HMCの皆さんがとても温かく優しい方ばかりで伸び伸びと研修をすることが出来ました。

医師人生の基礎となる研修を人吉で送り、無事終了できたことを嬉しく思います。救急外来や病棟で、沢山サポートして頂いた2年間でしたが、お陰様で色々な経験ができ、患者さんへの接し方など考え方も多く学ぶことが出来ました。

4月から脳神経外科として県外で勤務しますが、いずれ戻って来れたらと思っています。しっかり成長して帰れるように頑張ります。関わってくださった方々にこの場を借りて感謝申し上げます。ありがとうございました。

徳永 雄大



3月は「おひな料理」

季節をいただく行事食



ちらし寿司をメインに、鶏肉の梅照り焼き、お浸し、旬の菜の花汁、ひなあられを提供いたしました。

3月3日、女の子が健やかに成長しておひな様のように幸せが訪れる事を願う行事であるひな祭りでした。今年も栄養管理室からは、ひな祭り料理をご用意させて頂きました。

ちらし寿司は様々な具材を混ぜ合わせて作りますが、これには将来食べるものに困りませんようにという願いが込められています。

患者さんからは「思いがけずちらし寿司が食べられてうれしかった」「70年ぶりのひな祭りで娘のことを思い出しました」など感想を頂きました。

入院中少しでも季節感を味わっていただけるよう、今後とも行事食や日々の食事提供に努めていきたいと思っております。

栄養管理室 中村 利枝

理念 145年の歴史と設立の経緯を忘れず全人医療を提供します

基本方針

患者中心の医療
患者の人権と意思を尊重します

診療3本柱

がん・救急・予防医療を中心に医療機能の充実を図ります

完結型医療

地域の医療機関と連携し安心できる医療の展開を行います

地域包括ケア

地域包括ケアシステムを推進し地域のまちづくりに貢献します

社会貢献

災害医療派遣・医療情報公開・医療ボランティアの活動を行います

医療人育成

地域医療に貢献できる医療人の育成を行います

臨床研修理念

医師としての人格を涵養し、医学・医療の社会的役割を認識しつつ、臨床に必要な基本的診療能力を習得し、全人医療を提供できる医師を目指します。

臨床研修の

基本方針

1. 人間性豊かな医療人の育成
2. 医療全般にわたる広い視野と高い見識を持つ医療人の育成
3. 患者の立場に立った医療を実践する医療人の育成
4. チーム医療のできる医療人の育成

5. 生涯学習をする医療人の育成
6. 地域医療に貢献する医療人の育成
7. 公的中核病院としての責務を自覚する医療人の育成

