

TAKE FREE

翔 SHO



春号

2026 No.629



独立行政法人地域医療機能推進機構 人吉医療センター 広報誌

地域がん診療連携拠点病院・基幹型臨床研修病院・協力型臨床研修病院・地域医療支援病院・災害拠点病院・熊本DMAT指定病院・救急指定病院・日本医療機能評価機構認定病院

■今月の PICK UP

令和 8 年度 新任医師・臨床研修医紹介

■ REPORT

令和 8 年度 新任医師・臨床研修医紹介

令和 8 年度 新人職員紹介

循環器内科より症例報告 カテーテル治療

JCHO 理事長訪問

教えて片渕Dr.《Vol.13》

診療報酬改訂に伴うお知らせ

フィッシング部

熊大からの感謝状

退職者送別会

形成外科より休診のお知らせ

お調子者です



趣味は
カードマジック

外科

やまぐち しょうや
山口 将也

好きな言葉 **“悠々自適”**

●医師4年目の山口将也といします。初めて人吉に来ましたがいい所すぎて感動しています。よろしくお願ひします!



趣味は
YouTube鑑賞、
ゲーム、筋トレ



呼吸器内科

のがみ こういちろう
野上 光一朗

- 1歳の子とも離れて心細い単身赴任生活を始めました。
- 人吉を訪れたことは鰻と球磨川下りくらいでした。初めての市外の病院での勤務ということもあり、ドキドキしています。地域の皆様に貢献できるように精一杯がんばります。

マイペースに淡々とこなします😊

眼科

きやま たけひろ
木山 武大

●眼科医4年目、1人医長として日々奮闘中です。人吉球磨の美しい自然と温泉、美味しい球磨焼酎で英気を養いながら、地域の皆様の「見える喜び」をサポートできるよう頑張ります。

趣味は
サウナ、ゴルフ、
テニス、お酒



外科

みま こうすけ
美馬 浩介

- 温厚篤実を目標にしています
- これまで消化器外科、肝胆膵外科に従事してきました。人吉球磨地域の皆様に信頼される安全で質の高い外科医療の実践に努めてまいります。

好きな言葉 **“感謝”**

趣味は
読書、ランニング



総合診療科

ひらが まどか
平賀 円

●7年ぶりに人吉医療センターに帰ってきました。昔からの知り合いに「お帰り!」と言われ嬉しいです。なるべく階段移動にして運動不足を解消します。

好きな言葉

『争うな、だが曲げるな』

趣味は、ラジオ、
お笑い番組をみること



人見知りです

麻酔科

はら まりえ
原 万里恵

●2012年から2年間人吉医療センターで初期研修医をしていました。人吉に戻ってこれ嬉しいです。少しでも恩返しできるように頑張りたいと思います。

趣味は
ライブに行くこと
バドミントン

総合診療科

おの こうへい
小野 航平

😊 性格はおおざっぱです

趣味は野球観戦



- 最近嬉しかったことは、3歳になった娘が1~10まで日本語と英語で数えられたこと。
- 初期研修2年間のあと、3~6年目まで熊本赤十字病院の外科で研修してきました。今年度は7年目となりますが、まだまだ未熟で初期研修医ぶりの内科での研修にもなりますので精一杯頑張ります。よろしくお願ひします。

マイペースです



消化器内科

つだ ゆうさく
津田 祐作

- なるようになるの精神で日々頑張ってます
- 熊本出身ですが、人吉は今回初めて来ました。この地域の皆様に貢献しつつ、休日は人吉観光を楽しめればと思っています。

趣味はランニング
映画鑑賞

整形外科

おだ ゆういちろう
小田 勇一郎

“楽しい人生をおくりたい!”

- 人見知り、不器用、怠惰 (なんかあんまり良くないことだらけ…)
- 2年前まで2年間人吉でお世話になりました。スタッフの方々に大変よくしていただき、また多くの多くの臨床経験も積ませていただきました。今回、人吉で再度働けることを大変嬉しく思っています。「キレ」はありませんが、体のメンテナンス、心のメンテナンス、いろいろ挑戦していきたいです!!よろしくお願いたします。

趣味は テニス、ランニング、ピアノ、料理 (たまりに)

脳神経外科

かじ やすあきら
加地 泰彬

好きな言葉

「てげてげていっちゃが!」

- 性格は、マイペース、細かいことは気にしない、(たまに)真面目
- 宮崎県小林市出身、医師4年目です。まだまだ、未熟者ですが、人吉医療センターで研鑽を積んで、人吉球磨地域の皆様に貢献できるように精進して参ります。どうぞよろしくお願いたします。

趣味は 料理、美味しいものを食べること、お酒を飲むこと、ライブ、ゲーム、漫画

整形外科

やました てっぺい
山下 哲平

よく物を失くすので困っています。

- 好きな言葉「とりあえず乾杯」
- 性格は、おだやか
マイペース ESFD
- 元気いっぱい頑張ります。
気軽に下の名前前で呼んで下さい。



趣味・特技は野球、ライブ、コーヒーとスイーツ

整形外科

まつおか なおき
松岡 直樹



- 単身赴任にあたって、犬を飼い始めましたがとてもかわいくてたまりません。
- 医師4年目、整形外科医2年目です。人吉は初めてで土地勘もほとんどありませんが、新しい土地でわくわくしています。少しでも地域医療に貢献できるように頑張ります。よろしくお願いたします。

趣味は バスケ、筋トレ、動物と遊ぶ

よく話す
顔が可愛い

臨床研修医紹介

むらなか あおい
村中 蒼生 人見知りです



- 2年間頑張ります。

趣味はドライブ

さえき ゆいこ
佐伯 結子 性格マイペース

- 好きな言葉 日々是好日
- 趣味は山登り、ゴルフ、バスケ、茶道部でした。
- ご縁を大切に2年間頑張ります。人吉楽しみです!!



小笹 木村 佐伯 福土山 村中

きむら けんし
木村 拳士 ポジティブです

- 好きな言葉 ノリと勢い
- 2年間よろしくお願いたします。
- 人吉を楽しみたいと思います。



趣味はスポーツ観戦

趣味は剣道

明るい性格です



ふくしやま としあき
福司山 敬晃

- Enjoy Hitoyoshi!
- 2年間全力で人吉を楽しみます。

バスケ、スポーツ観戦、料理



人見知りですが、人懐っこいです

おざさ ゆうと
小笹 右登

- 好きな言葉 一期一会
- 一生懸命頑張ります! よろしくお願いたします。



薬剤師
いむた もか
藺牟田 桃佳



薬剤師
たかき あつのり
高木 淳規



栄養士
いとう ゆり
伊藤 優里



栄養士
くぼ すずか
久保 涼々香



看護師
あらせ そうま
荒瀬 颯真



看護師
うえの かえで
上野 楓



看護師
かみむら いぶ
上村 衣舞



看護師
こかき みゆ
小柿 海悠



看護師
ここの みはる
小園 美遥



看護師
こばし たかつぐ
小橋 孝嗣



看護師
たなか さき
田中 咲希



看護師
もり ゆうり
森 優里



看護師
やましろ ちか
山城 千佳



看護師
やまなか みき
山中 美樹



看護師
やまむら ふみ
山村 芙未



看護師
きのした よこ
木下 洋子



療養介助員（看護助手）
こばやし ほだか
小林 穂高



理学療法士
もりた ひろき
森田 宏貴



診療情報管理士
ひらの みか
平野 美香



技能職員
いわさき けんいち
岩崎 健一

はじめまして。どうぞよろしくお願いいたします。



技能職員
いんどう あやと
犬童 彩人



一般職員
さかい しょういち
坂井 翔一



一般職員
おだ あけみ
小田 明美

異動職員



診療放射線技師
さかぐち ひろし
坂口 裕



臨床検査技師
さいとう きわ
齋藤 嬉和



理学療法士
ふくだ せいじ
福田 誠二



事務職員
いいだ まゆみ
飯田 真由美

新入職員辞令交付式



オリエンテーション



新入職者挨拶



新入職員歓迎会



新入職者集合写真





(図 1)

血管造影室に急性下肢動脈閉塞に対する新規カテーテル治療デバイス導入!

急性下肢動脈閉塞症に対するペナンフラ社末梢血管用血栓吸引デバイス「インデュゴシステム」(図 1) が当院で採用され、2026 年 1 月某日第 1 例目の治療が 80 代女性に施行されました(写真 1)。多量の血栓吸引とともに(写真 2 及び 3)、劇的に下肢末梢までの良好な血流が再開し、治療を無事終了しました。患者様は臨床経過良好にて、第 8 病日軽快退院されました。

本システムの紹介

特殊なカテーテルと持続的な吸引ポンプを用いて、血管を詰まらせている比較的 fresh な多量血栓を効率的に吸引して体外に取り除く画期的なシステムになります。急性下肢動脈閉塞や急性上腸間膜動脈閉塞が適応疾患になります。このシステムは、本邦では 2023 年 9 月に保険収載され、当院では県内で 2 番目に導入されました。(施設基準や施行医基準あり)



(写真 1)



(写真 2)

治療のメリット

従来の外科手術と異なり切開を伴わないため、身体への負担や侵襲が少ない局所麻酔下でのカテーテル治療になります。入院期間も短縮できる可能性があります。従来の血栓吸引デバイスより明らかに強力に血栓を吸引できます。



(写真 3)

適応のある患者様に朗報と思われる治療機器になりますので、以上ご報告・ご紹介させていただきました。

主任循環器内科部長 田口 英詞

JCHO 理事長訪問

令和8年2月19日、20日に地域医療機能推進機構(JCHO)の山本 修一理事長が当院を訪問されました。院内視察や「Shu's Room」と題した中堅職員との座談会が行われました。



人吉市役所表敬訪問

左から 人吉医療センター 薬師寺病院院長、人吉市役所 松岡市長、JCHO 山本理事長



中堅職員との座談会



院内視察



教えて! 片渕Dr.

Dr.KATABUCHI SPECIAL COLUMN

Vol.13

「子宮体がん検診」は誰でも受けたほうがよいのでしょうか？

産婦人科 片渕 秀隆

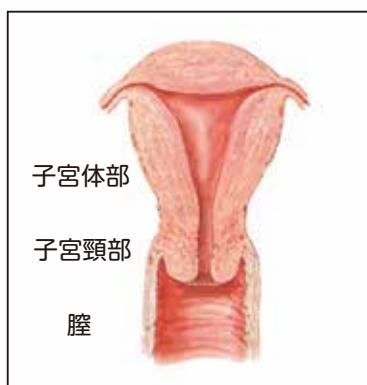
一般に「子宮がん検診」と言われるのは「子宮頸がん検診」のことで、代表的な婦人科がん検診です。日本では1960年代から熊本県など一部の自治体で、この子宮頸部を直接目で確認して細胞を採取し検査することによる検診が実験的に始められました。その有効性が確認されたことで、1982年に当時の老人保健法に基づいて国が費用を負担する子宮頸がん検診が正式に導入されました。「子宮体がん検診」もその5年後にがん検診に組み込まれましたが、がんが発生する子宮の中の細胞を採取する「子宮体がん検診」では、子宮内まで器具を挿入し細胞を採取するので、検査の際に痛みや出血を伴うことが多く、検診の有効性も残念ながら証明されませんでした。

2008年、新たな法律によって「子宮体がん検診」は、最近6か月以内の月経（生理）以外の不正性器出血（一過性の少量の出血、閉経後の出血など）、月経の異常（過多月経、不規則な月経など）、褐色の帯下（おりもの）のいずれかの症状がある女性に限定して行われることになりました。さらに、子宮体がんのリスク因子とされる、妊娠の経験がない、初回妊娠の年齢が高い、妊娠・出産数が少ない、30歳以降で月経が不規則である、エストロゲン剤を服用している、乳がんの治療でタモキシフェンを服用している、糖尿病・高血圧・肥満などがある女性では、医師の判断で子宮体がん検診が行われます。最近注目されている遺伝性がんの一つであるリンチ症候群（（註） 翔 Vol.13 アンジェリーナ・ジョリーが教えてくれた「遺伝性がん」…家族や親戚のがんをチェック）では大腸がんとともに子宮体がんの発症が多いことから、子宮体がん検診が推奨されます。

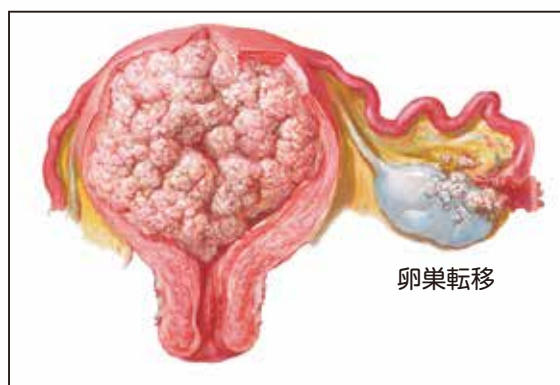
子宮体がんは、女性ホルモンが関連する乳がんや、男性ホルモンが関連する男性の前立腺がんと同様に過去30年間に急に増えています。1980年代には年間の発症が約1,000例であったものが2022年には約18,000例となり、卵巣がん（年間約13,000例）や子宮頸がん（年間約11,000例）を抜いて婦人科がんで一番多いがんになりました。以前は40歳未満での発症は全体の約6%と少なかったのですが、子宮体がん全体の増加に比例して若い女性の発症も増加しています（（註） 翔 Vol.11 20代の生理不順…それってPCOS（多嚢胞性卵巣症候群）では？）。

このような状況の中で、外来でも子宮体がん検診の希望や質問が多くなってきました。そこで、最近では細胞診による子宮体がん検診に代えて、痛みや出血を伴わない「経膈超音波断層検査（エコー検査）」が有効な手段として使われています。子宮体がんが発生する子宮内膜の厚さを測定し、閉経後の女性であれば5mmを超える場合に内膜の細胞を採取する検査が選択されます。公的な子宮頸がん検診では内膜のエコー検査を受けることはできませんが、症状がない場合でもオプションとして年に1度はエコー検査で子宮内膜や卵巣のチェックを受けることをお勧めします。

子宮（頸部と体部）



子宮体癌



〔ネッター医学図譜 第2版 2011年〕より引用

HMC INFORMATION (病院からのお知らせ)

診療報酬改定に伴うお知らせ 令和8年6月1日施行

厚生労働省より令和8年度診療報酬改定について発表されました。これに伴い、右表のように入院時食事療養費の費用(入院中の食事代)が改正されますのでお知らせいたします。

自己負担
(1食当たり)

	現行	改定後
総額 (1食当たり)	690円	+40円 → 730円
一般所得者の場合	510円	+40円 → 550円
住民税非課税世帯の場合	240円	+30円 → 270円
住民税非課税かつ所得が一定基準に満たない70歳以上の場合	110円	+20円 → 130円

引用：令和8年度診療報酬改定について | 厚生労働省
[https:// www.mhlw.go.jp/stf/newpage_67729.html](https://www.mhlw.go.jp/stf/newpage_67729.html)

部活に夢中★

フィッシング部

HMC
Club Activities
enjoy!

2月21日と3月20日、フィッシング部で毎年恒例の釣りに行って来ました。今回は鹿児島県指宿市より出船し、ルアーで鯛を狙いました。両日とも天候に恵まれ、開聞岳を望みながらの釣りはとても気持ち良かったです。釣果の方も全員本命の鯛を釣り上げる事ができ、大満足の釣行となりました。フィッシング部は本年度も活動予定です、興味がある方は是非お声掛け下さい。

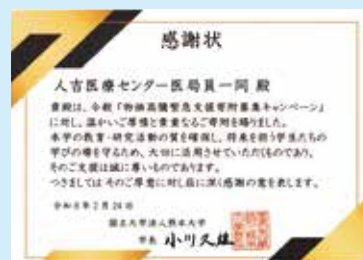


本命の鯛をゲット!

画像診断センター 中尾 健人

熊大からの感謝状

昨年度 国立大学法人熊本大学「物価高騰緊急支援寄附募集キャンペーン」に対し、JCHO 人吉医療センター医師一同より寄附を行い、今回熊本大学より感謝状をいただきました。本寄附は、将来の医療を担う人材の育成や、地域医療のさらなる充実に貢献したいという思いから行ったものです。このような形で評価をいただいたことを励みとし、今後も地域医療の向上と医療の発展に寄与する取り組みを継続してまいります。



JCHO 人吉医療センター 院長 薬師寺 俊剛



退職者送別会

3月18日異動される先生や異動される先生や職員、そして退職される仲間の送別会を行いました。共に汗を流して、地域の医療を支えてきた大切な仲間です。新しいステージでも、自分らしく輝いて下さい。



形成外科より 休診のお知らせ

2026年7月16日~2026年8月19日

都合により休診とさせていただきます

理念

145年の歴史と設立の経緯を忘れず全人医療を提供します

基本方針

患者中心の医療
患者の人権と意思を尊重します

診療3本柱
がん・救急・予防医療を中心に医療機能の充実を図ります

完結型医療
地域の医療機関と連携し安心できる医療の展開を行います

地域包括ケア

地域包括ケアシステムを推進し地域のまちづくりに貢献します

社会貢献

災害医療派遣・医療情報公開・医療ボランティアの活動を行います

医療人育成

地域医療に貢献できる医療人の育成を行います

臨床研修理念

医師としての人格を涵養し、医学・医療の社会的役割を認識しつつ、臨床に必要な基本的診療能力を習得し、全人医療を提供できる医師を目指します。

臨床研修の 基本方針

1. 人間性豊かな医療人の育成
2. 医療全般にわたる広い視野と高い見識を持つ医療人の育成
3. 患者の立場に立った医療を実践する医療人の育成
4. チーム医療のできる医療人の育成

5. 生涯学習をする医療人の育成
6. 地域医療に貢献する医療人の育成
7. 公的中核病院としての責務を自覚する医療人の育成

